



im April 2016

Liebe **metropolis** -Anwender,

nachfolgend die News Januar - April 2016.

Eine chronologische Beschreibung zu den nachfolgenden Infos erhalten Sie
- nach Update-Installation - durch Aufruf der Onlinehilfe. Klicken Sie dort auf "News".



Auch im Internet unter www.visigate.de finden Sie einen Überblick über die **metropolis**-News monatlich zusammengestellt.

Wenn Sie ein Update erhalten möchten und/oder sich für eine Erweiterung von Arbeitsplätzen, Mandanten, Schnittstellen oder Modulen interessieren, rufen Sie uns an: (0421) 330 77-0 oder schicken Sie eine Mail an support@visigate.de oder vertrieb@visigate.de.

Überblick - Schnittstellen und Module



metropolis - Schnittstellen

- ❖ Email (MAPI)
- ❖ Telefonanbindung (TAPI)
- ❖ Belegimport/-export
- ❖ Datenübernahme
- ❖ Fibu-Schnittstellen (diverse)
- ❖ Versandexport DHL EasyLog
- ❖ Versandexport UPS Worldship
- ❖ Versandexport DPD DELISprint
- ❖ Anbindung an Webshop
- ❖ GDPdU-Schnittstelle



metropolis - Module

- ❖ Intrastat
- ❖ Seriennummern
- ❖ Chargen
- ❖ Kasse
- ❖ Provision
- ❖ Produktion
- ❖ Lagerplatzverwaltung
- ❖ Mietverträge
- ❖ Maschinenverwaltung
- ❖ Shopware-Schnittstelle

Freundliche Grüße
- visigate Software GmbH -

PS: Wenn Sie künftig keine Newsletter mehr erhalten möchten, rufen Sie uns an oder mailen Sie an support@visigate.de. Wir werden Ihre Firma dann sofort aus unserem Verteilungssystem löschen.

Artikel

Stücklisten mit Unterstücklisten drucken

- Im Listenprogramm im Menü **Produktion/Stückliste** steht das Kontrollkästchen **mit Unterstücklisten** zur Verfügung. Die Druckfunktion kann auch direkt in der Stückliste über einen Button aufgerufen werden. Der Button muss entsprechend über den **Designer** konfiguriert werden.

Lager

Lagerplatzverwaltung (Modul)

- In der Schnellerfassung - Lagerplätze im Warenein- und -ausgang: Es wurde der neue Button **voriger Artikel** integriert. Damit kann auch eine vorherige Position angesteuert werden. Die Funktion verhält sich analog zum Button **nächste Position**. Weiterhin ist auch eine direkte Artikelnummerneingabe möglich.

Produktion

Produktionspositionen mit Stücklistenpositionen abgleichen

- Neues Kontextmenü im Produktionsbeleg **Dienste/Positionen mit Stückliste abgleichen**: Bei dieser Funktion werden pro Artikel die Gesamtmengen der vorhandenen Artikelpositionen des Produktionsbeleges mit den aktuellen Gesamtmengen der Artikelpositionen der Stückliste verglichen. Mehr- oder Mindermengen können als neue Position im Produktionsbeleg mit der entsprechenden Menge angelegt werden

Belege

Datenübernahme Kostenrechnung

- Kostenrechnung: Neues Kontrollkästchen **Dem Beleg zugewiesene prozentuale Kostenrechnungen für den gesamten Beleg (nicht den Positionen!) mitkopieren** in der **Konfiguration**, Register **Belege**, Register **Datenübernahme**.

Bedarfsermittlung für Artikel im Auftrag

- Neues Kontextmenü im Auftrag **Allgemeines/Bedarfsermittlung für Artikel dieses Auftrages**: Die Funktion ist analog zum Menü **Artikel/Bedarfsermittlung** aufgebaut, wobei hier ausschließlich die Artikel des aktuellen Auftrages betrachtet werden. Die benötigten Artikelmenen setzen sich aber aus den gleichen Artikeln ggf. weiterer Aufträge zusammen. Ein Artikelbedarf kann auch durch eine Auswahl von bestimmten Aufträgen ermittelt werden.

Belegdruck - Bestimmung der Sortierung

- Menü **Dienste/Drucken/Einstellungen**, Register **Daten**, Tabellenspalte **Index zum Sortieren**: Um die Funktion nutzen zu können, muss ein Index beginnend mit **DRUCK_** für eine **metropolis-"Belegpos"-Tabelle** unter dem **Advantage Data Architect** angelegt werden. Dieser kann dann je Benutzer einer Belegart zugewiesen werden. Nachfolgend ein Beispiel:
 1. Im **Advantage Data Architect** in der Tabelle **PACPOS.ADT** wird das Kontextmenü **Properties** und dort das Register **Additional Index Definitions** aufgerufen.
 2. Mit Klick auf den Button **Add Index** kann ein neuer Eintrag (Beispiel: "DRUCK_NACH Lagerort") unter **Index Names** erfasst werden.
 3. Zu diesem Eintrag werden im rechten Bereich unter **IndexProperties** die **Index Fields or Expression** ausgewählt bzw. eingetragen. (Beispiel: "BelegNr;Lagerort;ArtNr"). Mehrere Felder werden durch Semikolon getrennt.

4. Im **metropolis** im Menü **Dienste/Drucken/Einstellungen**, Register **Daten** wird der Index (Spalte **Index zum Sortieren**) dem Beleg (je Benutzer auch unterschiedlich) zugewiesen. Ohne die Indexvergabe würde der Belegdruck analog zum Bildschirmbeleg^(*) aussehen.

Lagerort	Artikel-Nr.	Anzahl	Grund-einheit	Bezeichnung
3	90002	1,00	Stk.	Sichtboxen gelb
1	30007	3,00	Stk.	Gummihammer
2	40000	5,00	Stk.	Kabeltrommel
1	90002	2,00	Stk.	Sichtboxen rot
1	90001	2,00	Stk.	Metallschiene
1	90002	2,00	Stk.	Sichtboxen blau
4	20005	1,00	Stk.	Befestigungsmaterial Set

Mit Indexvergabe und Auswahl beim Belegdruck, wird entsprechend umsortiert.

(*) Ausnahme Packzettel - hier kann auch die Konfigurationseinstellung "Sortierung wie im Auftrag ..." im Register **Belege/Allgemein** gewählt werden, wobei hier nicht je Benutzer unterschieden werden kann.

Desktop

Globaler oder persönlicher Desktop

- In der Konfiguration des Desktops (Kontextmenü **Desktop anpassen**) ist es jetzt möglich, den anzuzeigenden Desktop auszuwählen. Im Register **Symbole** im Bereich **Symbole auf dem Hintergrund anzeigen** stehen die Optionen **keine Symbole**, **persönlichen Desktop**, **globalen Desktop** zur Verfügung. Die Einstellung aus der Systemkonfiguration wirkt sich entsprechend der Einstellung im Desktop aus.

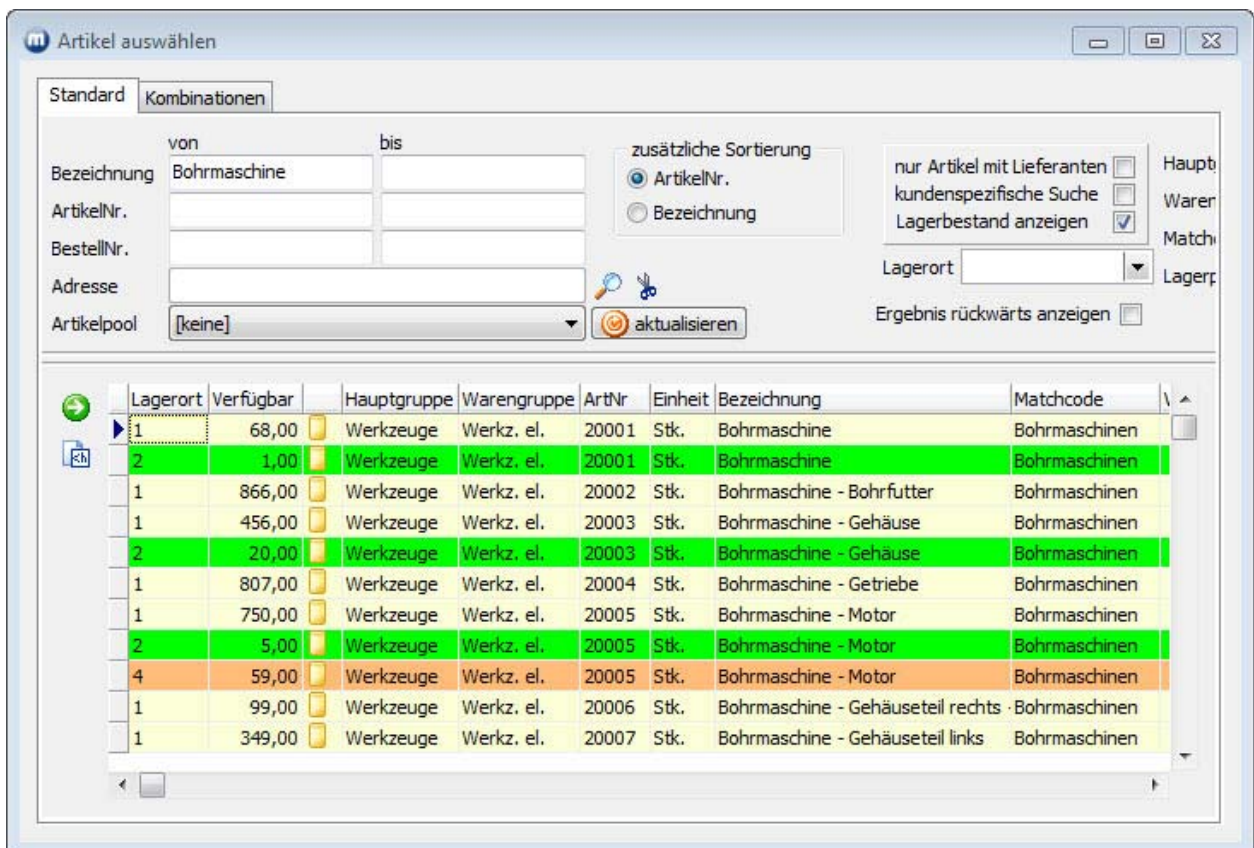
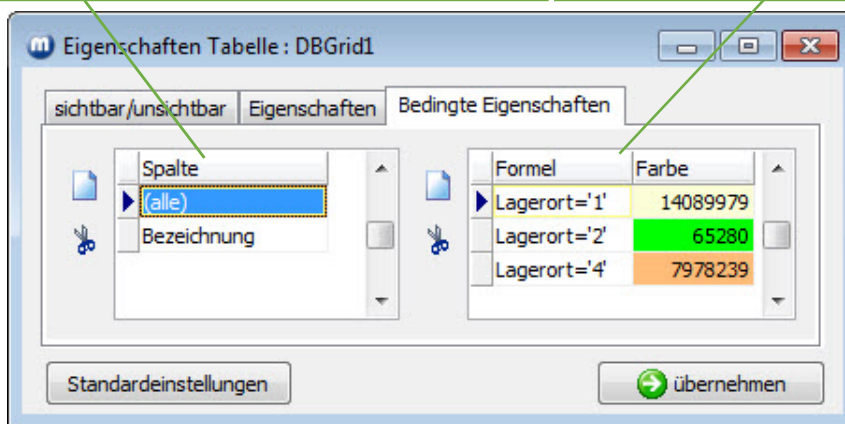
Designer

Farbcodierung für Tabellenspalten hinterlegen

- Der Aufruf der Spalteneigenschaften einer Tabelle kann u. a. direkt mit Doppelklick auf der ersten Spalte der Überschriftenzeile der entsprechenden Tabelle erfolgen. Im Formular **Eigenschaften Tabelle: DBGrid1** wird das Register **Bedingte Eigenschaften** zum Hinterlegen von Farbcodierungen aufgerufen.

Die Spalte "(alle)" ist bereits vorgegeben. Wird hierfür eine Farbhinterlegung bestimmt, wird die gesamte Zeile in der gewählten Farbe dargestellt. Soll nur eine bestimmte Spalte in der ausgewählten Farbe erscheinen, klicken Sie auf den **Neueingabe**-Button und wählen die Spalte aus der **Feldliste** aus.

Mit Klick auf den **Neueingabe**-Button wird eine neue Zeile zur Verfügung gestellt. Dort tragen Sie die Formel für die gewählte(n) Spalte(n) ein. In der Spalte **Farbe** klicken Sie doppelt, um die Grundfarbentabelle aufzurufen. Hier wählen Sie eine Farbe aus und übernehmen diese mit **OK**.



Konfiguration

Systemfragen und Beantwortung

- Neues Register in der Konfiguration **System/Fragen**: Die Tabelle im Register beinhaltet Fragetexte mit der Möglichkeit, diese individuell zu beantworten. Dadurch kann das Verhalten von bzw. die Antwort zu einer Frage gesteuert werden. Die Spalten **Nr**, **Bereich** und **Fragetext** sind durch den Benutzer nicht editierbar, sondern können nur durch gezielte Programmierung zur Verfügung gestellt werden. (Bei Bedarf wenden Sie sich bitte an unseren Support.) Bei existierenden Fragen kann eine Auswahl zwischen folgenden Vorgaben getroffen werden: **Vorbelegung Ja**, **Vorbelegung Nein**, **Immer mit Ja beantworten**, **Immer mit Nein beantworten**. Somit wird je nach individueller Einstellung der Button **Ja** oder **Nein** innerhalb des Fragefensters entsprechend vorbelegt oder es wird - ohne Fragestellung - mit **Ja** bzw. **Nein** automatisch geantwortet.



Tag nach Christi Himmelfahrt / Vatertag

Am Freitag, den 06.05.2016 ist
unser Büro nicht besetzt.



Wir wünschen Ihnen eine fröhliche Radtour.

Ihr

metropolis.Team